



Todos somos peatones

Cada año, más de 1800 personas son atropelladas en las calles de Carolina del Norte. Conociendo la ley y haciendo su parte, Ud. puede ayudar a hacer las carreteras más seguras para todos.



WatchForMeNC.org

SOCIOS DE LA COALICIÓN “WATCH FOR ME NC” (CUIDADO CONMIGO CAROLINA DEL NORTE)

North Carolina Department of Transportation

UNC Highway Safety Research Center,
Pedestrian Bicycle Information Center

City of Raleigh, Raleigh Police

City of Durham, Durham Police

Town of Chapel Hill, Chapel Hill Police

Town of Carrboro, Carrboro Police

Capital Area Metropolitan Planning Organization

Durham Chapel Hill Carrboro

Metropolitan Planning Organization

Triangle J Council of Governments

North Carolina Central University

North Carolina State University

University of North Carolina, Chapel Hill

Duke University

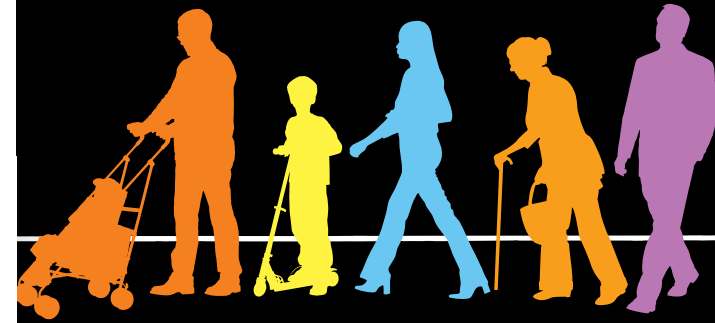


*La campaña Cuidado Conmigo (Watch for Me)
es financiada con fondos federales.*



Lo que usted necesita saber sobre cruces peatonales en Carolina del Norte

Leyes para conductores
y peatones



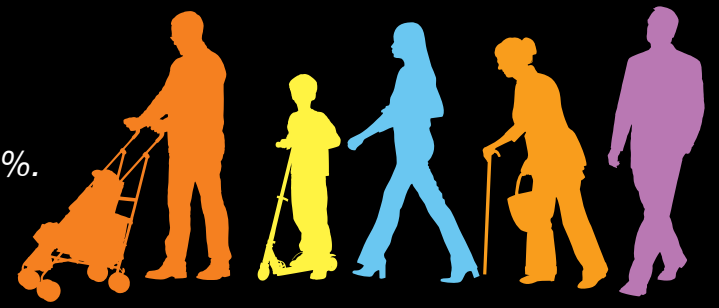
WatchForMeNC.org

¿Cuál es el problema?

En colisiones con carros, son los peatones los que pierden.

Peatones golpeados a 40 millas por hora tienen una probabilidad de muerte de 85%.

Todos somos peatones en algún momento; todos compartimos la responsabilidad de asegurar que las carreteras de Carolina del Norte sean seguras.



¿CUÁL ES LA LEY?

Cuando usted esté manejando, siempre ceda el paso a los peatones:


- En una intersección sin semáforo, los peatones tienen el derecho de paso si están en los cruces peatonales marcados o en cruces peatonales sin marcas en donde el cruce esté formado por líneas imaginarias que cruzan de una acera a otra.
- En una intersección controlada por semáforos normales, los peatones deben obedecer los mismos semáforos de los conductores que viajan en la misma dirección. Los peatones no deben empezar a cruzar la calle si la luz amarilla o roja está encendida.
- Cuando la luz está en verde, los peatones tienen el derecho de paso sobre todos los demás vehículos, incluyendo aquellos que dan vuelta y cruzan el paso por donde van los peatones.
- Si la luz del semáforo cambia de amarillo a rojo cuando el peatón está todavía en la calle, los conductores deben permitirle al peatón que termine de cruzar la calle de una manera segura.
- En los cruces peatonales a mitad de la cuadra y sin señal de tráfico, los conductores deben cederle el paso a los peatones en los cruces peatonales. (Estatuto General de Carolina del Norte 20-173)

- En algunas intersecciones, existen señales especiales que le indican a los peatones si pueden caminar (Walk) o no caminar (Don't Walk). Cuando existen estas señales, los peatones deberán obedecerlas en vez de obedecer los semáforos normales.
 - Los peatones que cruzan siguiendo las señales especiales para peatones tienen el derecho de paso, tal y como si cruzaran obedeciendo una luz verde.
- Si usted cruza una intersección con la luz verde y ve que un peatón empieza a cruzarse en su trayecto, en contra de la indicación de la señal roja especial para peatones, toque el claxon o bocina de su auto.
 - La ley exige que el conductor toque su claxon siempre que un peatón pueda ser afectado por un auto que vaya a dar vuelta, esté parado o esté a punto de arrancar.


Si el peatón no se detiene, entonces el conductor debe hacerlo. Siempre vale la pena que el conductor pierda su derecho de paso por salvar la vida de un peatón.

“¿Cuál es la ley?” información obtenida del Manual de la División de Vehículos Motorizados de Carolina del Norte, pág. 41-42.

LA SEGURIDAD ES UNA RESPONSABILIDAD COMPARTIDA

 **Cuando usted está conduciendo:**

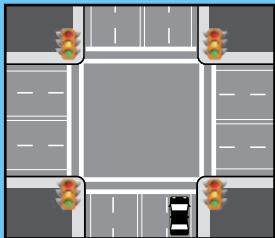
- Ceda el paso a las personas en los cruces peatonales.
- Antes de doblar, asegúrese de que su camino está libre de personas caminando.
- Mire detrás de su vehículo antes de retroceder por si hay gente.
- Esté alerta por si hay personas caminando de noche.

 **Cuando usted está caminando:**

- Antes de cruzar la calle, manténgase alerta de carros en todas direcciones—incluyendo los que están doblando.
- Obedezca todas las señales de tráfico de peatones.
- En la noche, camine en áreas bien iluminadas, lleve una linterna o lleve puesto algo reflexivo para ser más visible.
- Tenga cuidado de carros que están retrocediendo en los estacionamientos
- Cruce la calle en donde tenga la mejor vista del tráfico. En las paradas de autobuses, cruce detrás del autobús o en el cruce peatonal más cercano.
- Siempre camine en la acera. Si no hay acera, camine viendo al tráfico y tan lejos de la carretera como pueda.

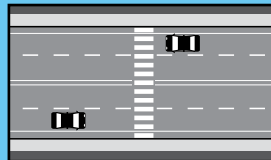
¿Qué son los cruces peatonales?

CRUCES PEATONALES MARCADOS



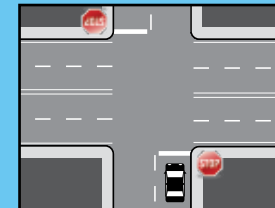
Los cruces peatonales pueden estar marcados con dos líneas blancas y paralelas, o con una serie de bloques blancos que van a través de la calle (o carretera).

CRUCES PEATONALES A MEDIA CUADRA



Estos cruces peatonales están marcados en medio de la cuadra y no en la intersección.

CRUCES PEATONALES NO MARCADOS



Estos cruces peatonales ocurren cuando la acera termina en una intersección y continúa en la otra. Hay un cruce peatonal implícito a través de la intersección.